



# ÍNDICE DE CONFIANZA EMPRESARIAL EN ITAPÚA

## TERCER TRIMESTRE

**Nº4**  
**2023**

**BANCO DE DATOS DE LA UNIVERSIDAD  
CATÓLICA CAMPUS ITAPÚA**  
Antequera y Tomás R. Pereira  
[www.uci.edu.py/banco](http://www.uci.edu.py/banco)  
Encarnación - Paraguay

## **Equipo Directivo**

---

Mgter. Rosa Esther Encina Fretes

Mgter. Esmilce Celeste González Vigo

Ing. Luis Alberto Derico

Abg. Elsa Romero

## **Equipo Técnico**

---

Virgilio Noel Benítez Britez (Analista Senior)

Richard Tadeo Zarza Melgarejo (Analista Junior)

Ana Paula Encina Ariste (Analista Trainee)

## Presentación

---

El Banco de Datos de la Universidad Católica presenta el Informe N° 4 del Índice de Confianza Empresarial correspondiente al tercer trimestre del año 2023 (julio, agosto y septiembre). La metodología para la elaboración del presente documento consistió primeramente en la aplicación de una encuesta a los gerentes y/o propietarios de las empresas del Departamento de Itapúa mediante un muestreo no probabilístico y no aleatorio.

En el cuestionario utilizado en la encuesta se realizan las preguntas a fin de construir el índice económico que contemplan las condiciones económicas actuales y esperadas, inversiones planeadas, crecimientos esperados (en venta y en rentabilidad) y cambios en el empleo.

Las encuestas aplicadas a las empresas son de carácter anónimo y de uso exclusivo para este informe.

Noviembre, 2023

## Metodología.

### Cálculo de indicadores

Para la elaboración de los indicadores se tuvieron en cuenta las siguientes variables:

- a) **Balance de Situación:** La variable señalada se obtiene a partir de las respuestas sobre los ingresos de las empresas en el trimestre ya transcurrido, sean éstos favorables o desfavorables
- b) **Balance de Expectativas:** Esta variable hace referencia a los ingresos posibles de las empresas en el trimestre que iniciará, sean éstos favorables o desfavorables.

Por tanto, el **Índice de Confianza Empresarial (ICE)** se calcula mediante la siguiente ecuación:

$$\text{Confianza empresarial (CE)} = \sqrt{(\text{Situación} + 200) \times (\text{Expectativas} + 200)} - 200$$

Permitiendo así determinar los escenarios de la siguiente manera;

ICE > 0,50 → Nivel Optimista

ICE < 0,50 → Nivel Pesimista

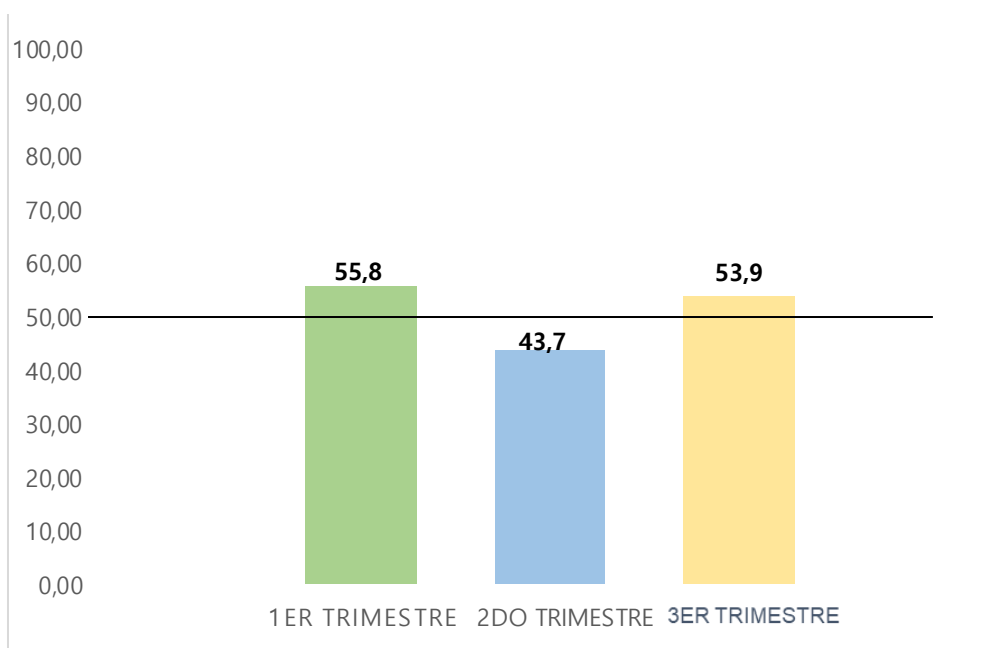
**Índice de Confianza Empresarial Armonizado (ICEA):** Este indicador normaliza los resultados mediante la media geométrica del Balance de Situación y de Expectativas. El periodo base para la elaboración del cálculo es el último trimestre del año 2022, por tanto, su ICEA para dicho periodo es de 100.

$$\text{ICEA} = \frac{\text{CE}+200}{\text{CE1Trim2013}+200} \times 100$$

## Índice de Confianza Empresarial (ICE)

A partir de los datos obtenidos mediante la encuesta aplicada, se analiza las percepciones y expectativas que tienen los empresarios del Departamento de Itapúa sobre la economía de su empresa.

El Índice de Confianza Empresarial (ICE) mide la percepción de los empresarios en cuanto a su actividad económica. En el tercer trimestre el promedio del ICE presenta un nivel de **53,9**. Nivel superior al observado en el segundo trimestre del año 2023, sin embargo el nivel se sigue situando por debajo al ICE registrado en el primer trimestre del año.

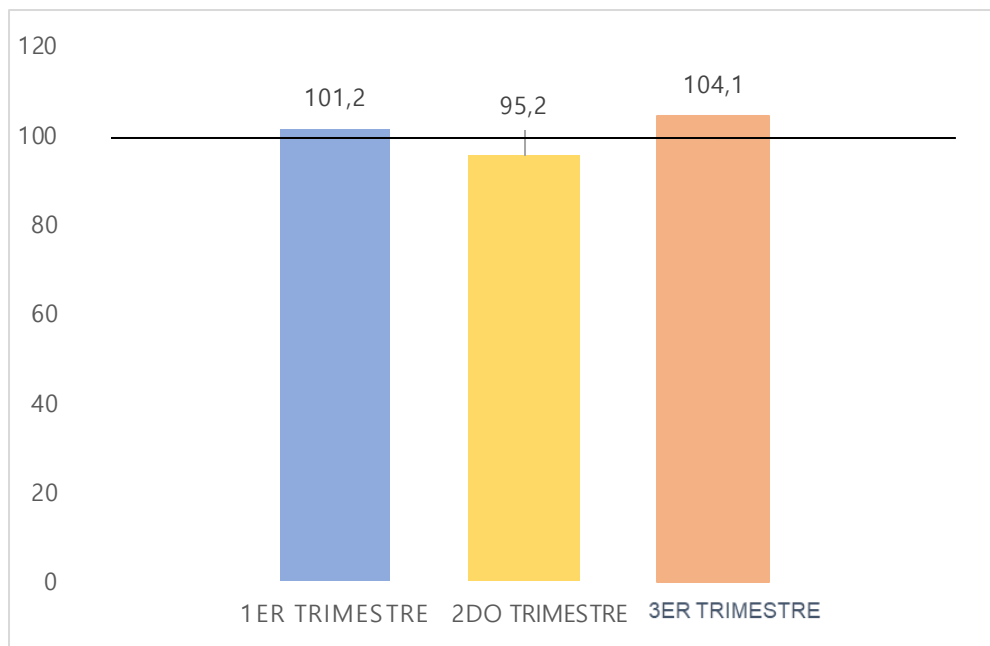


**Grafico N° 1-** Índice de Confianza Empresarial (ICE)

## Índice de Confianza Empresarial Armonizado (ICEA)

El ICEA del tercer trimestre del año 2023 presenta una percepción positiva a un nivel de 104,1%

**Grafico N°2-** Índice de Confianza Empresarial Armonizado (ICEA)



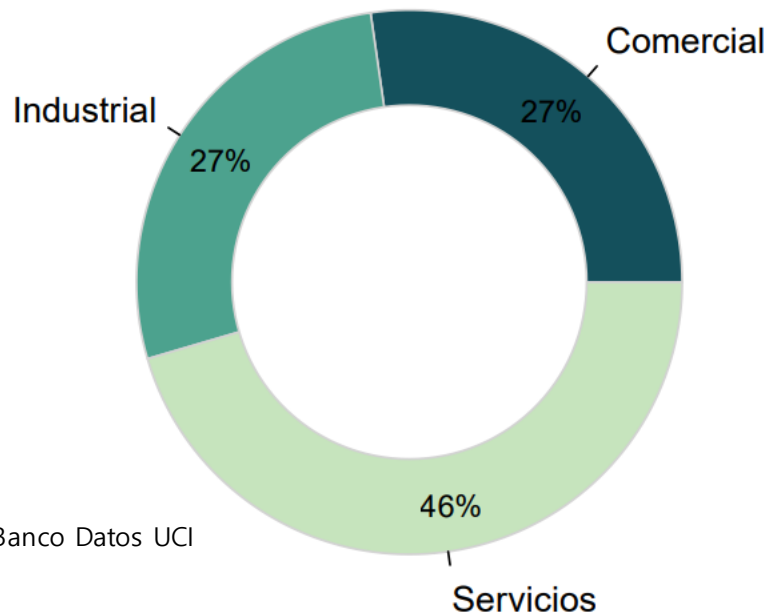
**Fuente:** Banco Datos UCI

### Rubros estudiados.

---

Conforme se observa en el Gráfico N°3, el **45%** de los encuestados corresponden al rubro de Servicios. Mientras que el **27%** pertenecen al rubro comercial y el **27%** al rubro industrial.

**Gráfico N°3** - Rubros estudiados.



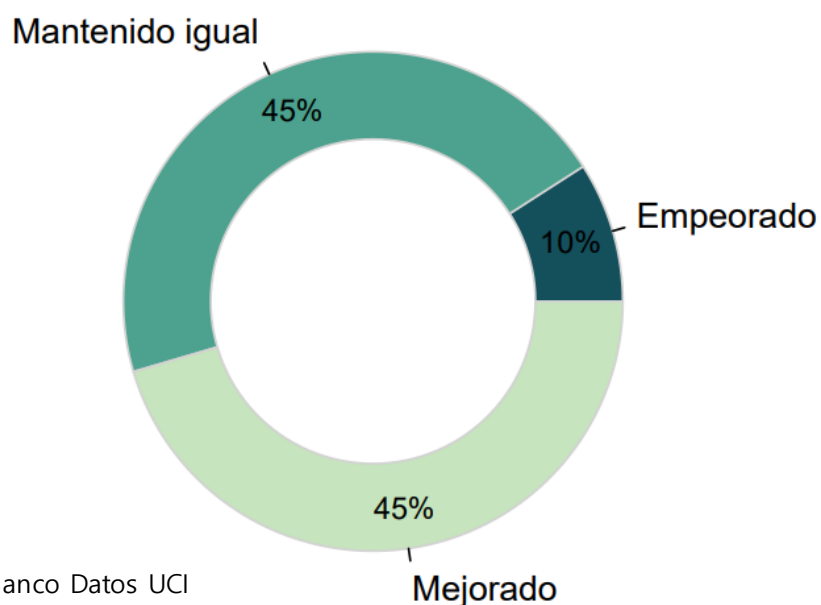
**Fuente:** Banco Datos UCI

## Contraste de ingreso de las empresas en el tercer trimestre del 2023 con relación al tercer trimestre del 2022.

Como se observa en el Gráfico N°4, el 55% de las empresas consideran que sus ingresos no han experimentado mejoras en el tercer trimestre del 2023 con relación al tercer trimestre del año 2022. Por otra parte, el 45% observa una mejoría en sus ingresos con respecto al segundo trimestre del 2022.

Quienes declaran que sus ingresos han mejorado observan una mejoría de entre 21% al 40%, mientras quienes declaran una disminución mencionan que la ha sido entre el -1% y el -20%.

**Gráfico N°4-** Ingresos de las empresas.



Fuente: Banco Datos UCI

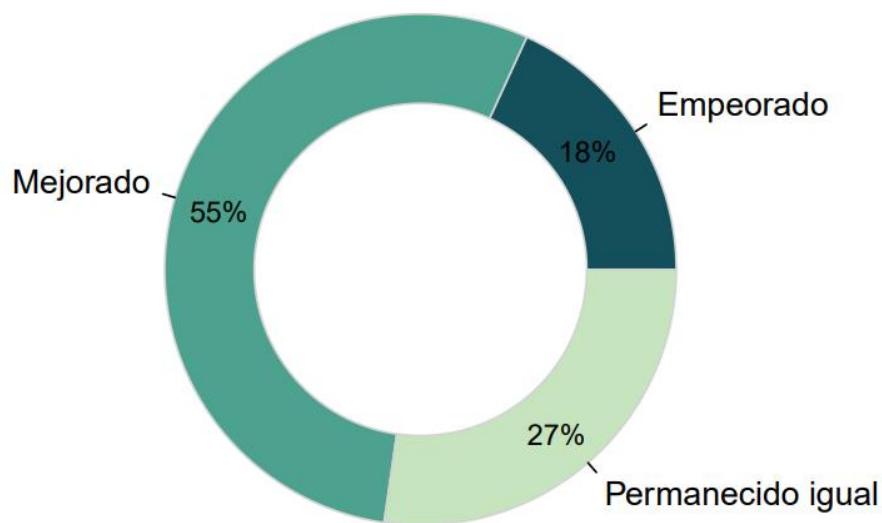


## Volumen de venta del tercer trimestre del 2023 con relación al tercer trimestre del 2022

El volumen de venta interanual del trimestre señalado, manifiesta una mejoría del 55% con relación al trimestre del año anterior (Gráfico N° 5).

Por otra parte, los empresarios que no muestran mejoras respecto a su volumen de ventas representan el 45%.

**Gráfico N°5-** Volumen de venta de las empresas interanual.



**Fuente:** Banco Datos UCI

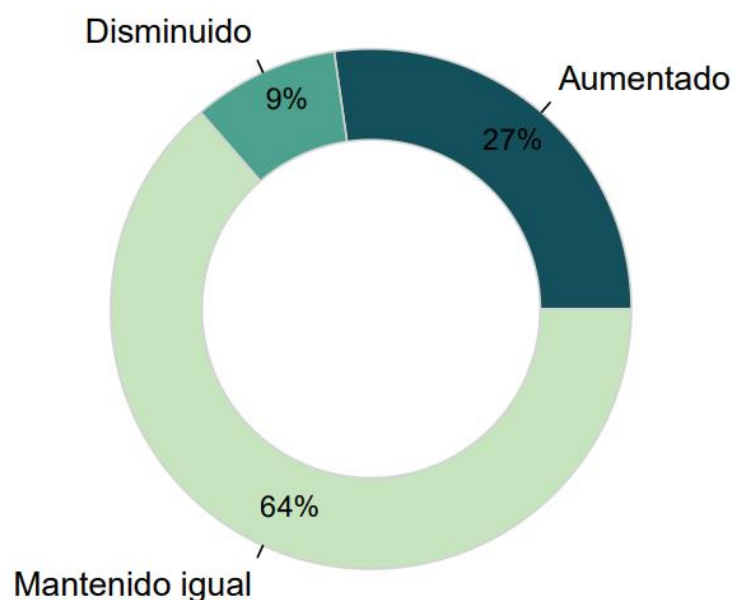
## Empleo.

Entre los empresarios consultados, el 64% manifiesta que la cantidad de empleados en sus respectivas empresas no han variado con relación al mismo trimestre del 2022.

Por otra parte, el 27% manifiesta un aumento en su plantel de empleados. Esto puede ser explicado por el aumento en la demanda de determinados rubros. El promedio de aumento de plantel ha sido de 2 empleados.

Mientras que el 9% de los encuestados declara una disminución en su plantel de trabajadores. El promedio de reducción de capital humano ha sido de 1 individuo.

**Grafico N°6-** Percepción del empleo.



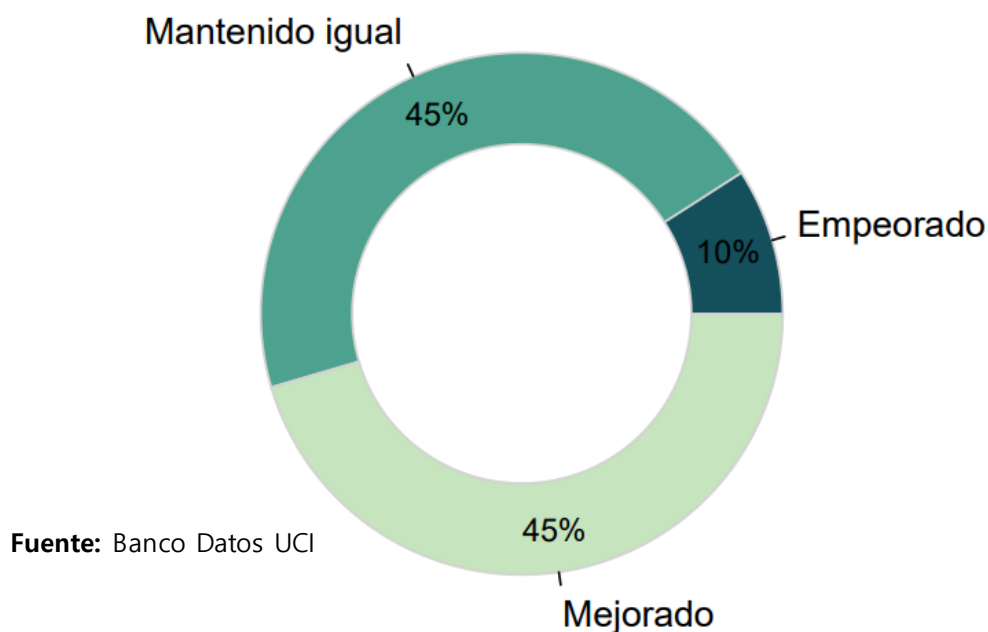
**Fuente:** Banco Datos UCI

## Contraste de ingreso de las empresas en el tercer trimestre del año 2023 con relación segundo trimestre del año 2023.

El 55% de las empresas consideran que sus ingresos no han mejorado del segundo trimestre del año 2023 al tercer trimestre del año 2023, de los cuales el 10% declara que sus ingresos han empeorado.

Por otro lado, el 45% de los empresarios de Itapúa señalan una mejoría en sus ingresos empresariales.

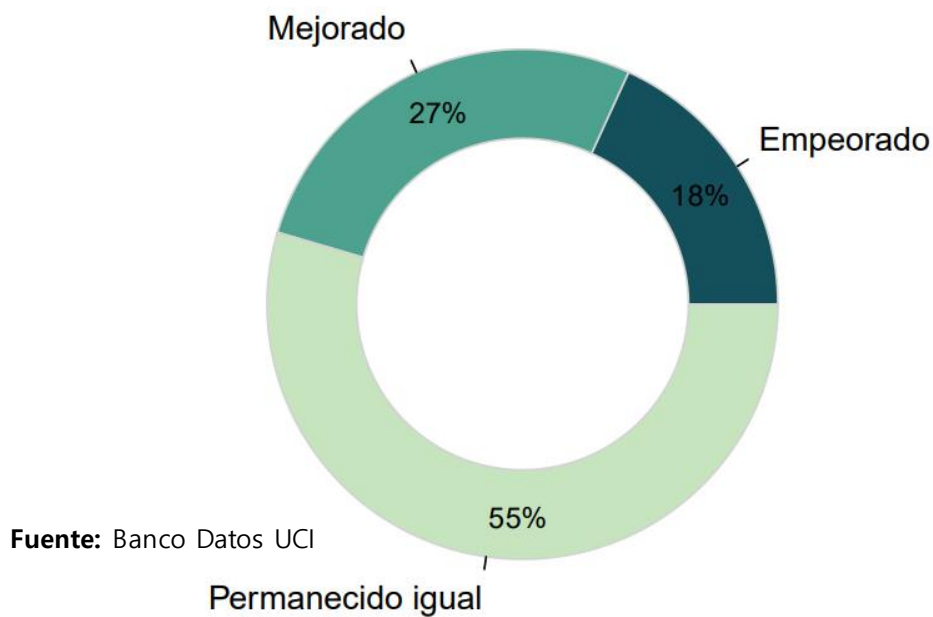
**Grafico N°7-** Contraste de ingreso de las empresas en el tercer trimestre del año 2023 con relación al segundo trimestre del año 2023.



## Volumen de venta contraste trimestral.

El 73% de las empresas encuestadas considera que el volumen de venta en tercer trimestre del año 2023 con relación al segundo trimestre del 2023 no ha experimentado mejoras, sin embargo el 55% de dicho porcentaje declara que el volumen de las ventas ha permanecido igual. Por otro lado, el 27% restante percibe una mejoría en el volumen de venta de sus empresas.

**Grafico N°8-** Volumen de venta contraste trimestral.

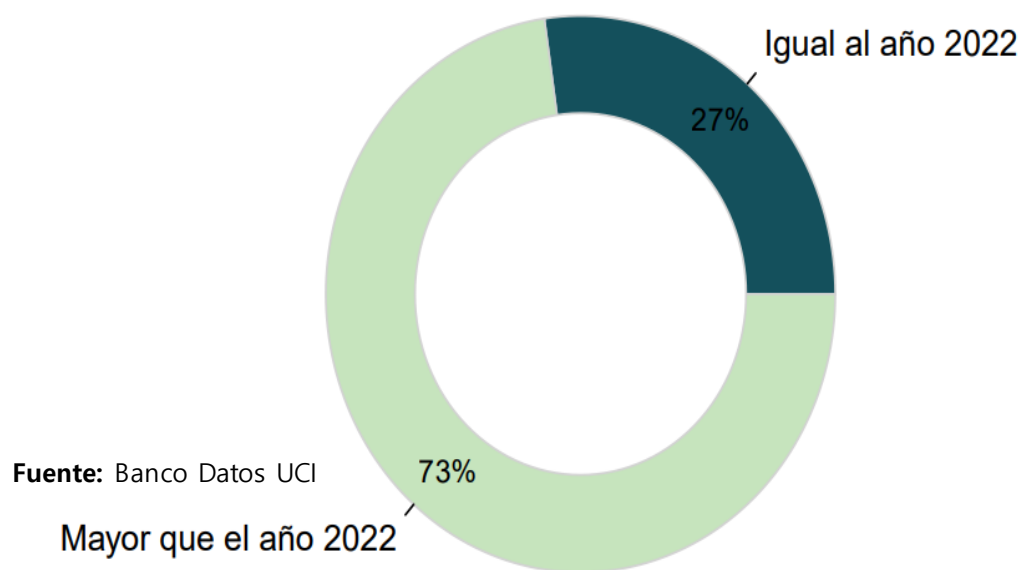


## Expectativa de ingreso para los próximos meses del año 2023

Los datos reflejan una percepción económica positiva, por lo que el 73% de los encuestados espera mejorías en sus ingresos.

Por otro lado, son 27% los empresarios que tienen una percepción conservadora. Sin embargo, el total de dicho porcentaje declara la percepción de que sus ingresos se mantendrán iguales.

**Grafico N°9-** Expectativa de ingresos 2023.

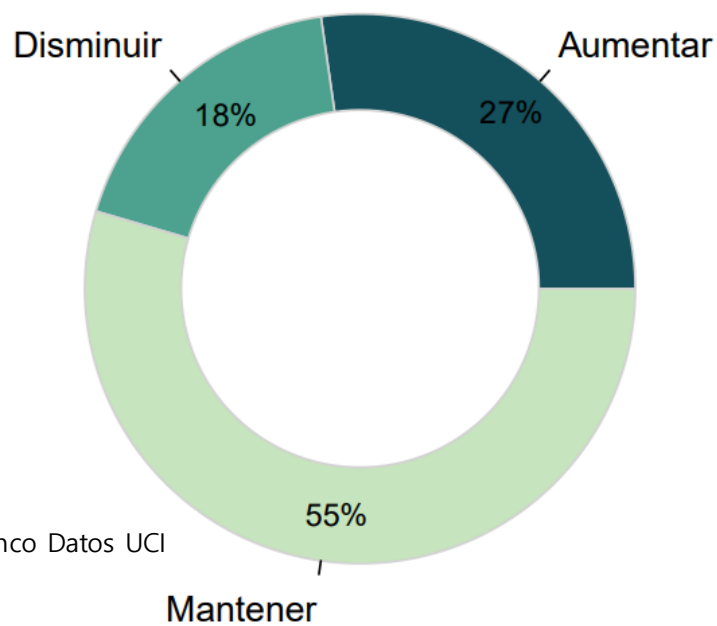


## Expectativa de inversiones en capital para los próximos meses del año 2023.

El 27% de los empresarios muestran una expectativa positiva de inversión fija.

Por otra parte, el 55% de los empresarios consideran mantener sus mismas inversiones. Mientras que el 18% declara que pretenden disminuirlas.

**Grafico N°10-** Expectativa de Inversión en capital 2023.



Fuente: Banco Datos UCI